



**GUIDE DES FAMILLES DU CMR**



Le Collège militaire royal du Canada reconnaît qu'il se trouve sur le territoire traditionnel des Anishinaabe, des Haudenosaunee et des Hurons-Wendats, et remercie ces nations pour leurs soins et leur intendance sur cette terre commune et ses eaux. Nous sommes reconnaissants de pouvoir apprendre, étudier, travailler, nous entraîner et jouer sur ces terres et ces eaux.

Nous nous engageons également à travailler avec les peuples autochtones et tous les résidents pour cheminer ensemble sur la voie de la réconciliation.



## TABLE DES MATIÈRES

4	Introduction
8	Devenir officier
10	Les quatre piliers de la réussite au CMR
14	Survol du CMR
15	Conduite professionnelle et comportements inacceptables
16	Organisation de l'escadre des élèves-officiers/officières
17	Installations sportives, sports et clubs
19	Activités sociales, mentorat et défense des droits
21	Services de soutien internes
26	Services de soutien externes
27	Services de bien-être et moral des forces canadiennes (SBMFC)
31	Questions administratives
35	Un bref historique du CMR
39	Sites web et médias sociaux utiles
40	Environnements

### PERSONNE À CONTACTER EN CAS D'URGENCE

Bien qu'il soit normalement possible de communiquer directement avec votre aspirant de marine/élève-officier (aspm/élof), en cas d'urgence ou si vous ne pouvez pas communiquer avec votre aspm/élof, veuillez appeler :

---

**L'Officier de service du CMR :**

(613) 483-3024 (cellulaire)

---

**L'Officier de service de l'Escadre de l'entraînement :**

(613) 541-7697 (cellulaire)

---

**Le personnel de service/l'aumônier de service du CMR (24 h/24) :**

(613) 541-6000, poste 8351

*Demandez à être mis en communication avec l'aumônier de service du CMR. Une personne répondra à votre préoccupation ou vous dirigera vers le bureau approprié.*



## INTRODUCTION

Bienvenue au CMR!

Ce guide constitue une source idéale de renseignements pour les membres de la famille et les proches des aspirantes et aspirants de marine, élèves-officiers et élèves-officières (aspm/élof) qui souhaitent en apprendre davantage sur les piliers caractéristiques du Programme de formation des officiers de la Force régulière au Collège militaire royal du Canada (PFOR-CMR), soit les études, leadership militaire, le conditionnement et physique et le bilinguisme,, sur la carrière vers laquelle ils se dirigent et sur le CMR. Il décrit la culture et l'environnement du CMR ainsi que l'histoire du Collège, les nombreux services offerts à nos étudiants et étudiantes, les coordonnées de personnes-ressources (notamment des personnes avec lesquelles communiquer si vous ne parvenez pas à joindre directement votre aspm/élof), ainsi que d'autres renseignements sur l'hébergement, les repas, les soins médicaux, etc.

Votre aspm/élof a choisi une expérience unique, formatrice et personnelle, mais exigeante, pour obtenir son diplôme de premier cycle et servir notre pays. En se joignant aux Forces armées canadiennes (FAC), votre aspm/élof se joint à une communauté diverse et inclusive qui se consacre au service de notre pays. Pendant que votre aspm/élof est au CMR, nous le guiderons, l'encadrerons et lui enseignerons les compétences nécessaires à la vie et à la carrière et qui lui permettront de devenir un officier ou une officière efficace dans les FAC. Notre approche de formation des officiers repose sur quatre piliers de réussite : les études, l'instruction militaire, le conditionnement physique et du mieux-être et le bilinguisme. Pour obtenir leur diplôme du CMR et obtenir une commission, les aspm/élof doivent satisfaire aux exigences minimales des quatre piliers.

Votre aspm/élof aura de nombreuses occasions d'en apprendre davantage sur le leadership, de s'entraîner et recevra une rétroaction de professeurs qualifiés, d'évaluateurs militaires et civils et de mentors pour améliorer ses compétences en leadership.

Les candidats retenus dans le cadre du PFOR-CMR commencent leur carrière dans les FAC en tant qu'aspm/élof, et après avoir terminé leurs études et une formation militaire précise, ils obtiennent leur diplôme et une commission et passent à la profession qu'ils ont choisie. L'un des nombreux avantages de fréquenter le CMR est que le ministère de la Défense nationale (MDN) subventionne les frais de scolarité, les uniformes, les livres, les instruments et tout autre matériel essentiel, en plus d'offrir aux étudiants un salaire et d'autres avantages. En retour, votre aspm/élof s'engage à servir, après l'obtention de son diplôme, pendant une période définie.

Les aspm/élof reçoivent une solde dont le Ministère retient l'impôt sur le revenu, la cotisation au régime de pension et les frais de repas et de logement. Les frais médicaux et dentaires et les vacances payées constituent des avantages accordés gratuitement par les FAC. Le CMR et les FAC fournissent aussi des services d'aide aux études, un encadrement relatif au conditionnement physique et au mode de vie, des conseils favorisant la santé mentale, des services médicaux et des activités sociales. Grâce à un corps étudiant sur place d'environ 1 200 aspm/élof, le CMR peut offrir des classes de petite taille et, ainsi, le corps professoral est davantage à l'écoute des besoins des étudiants sur le plan des études et sur le plan personnel. Les professeurs travaillent activement avec les étudiants au point de vue des études et évaluent leur bien-être général.

Votre aspm/élof recevra un guide de l'élève-officier, qui contient des informations supplémentaires qui le guideront pendant son séjour au CMR. Ce guide contient des renseignements importants sur le CMR, son historique, son organisation et la routine quotidienne du Collège.



## MESSAGE DU COMMANDANT DU CMR



Au nom du ministre de la Défense nationale (MDN), qui est également président et chancelier du CMR, j'ai le grand plaisir de vous souhaiter la bienvenue au sein de la communauté du CMR. C'est un honneur pour nous que vos jeunes adultes aient pris l'engagement de servir le Canada en s'enrôlant dans les FAC, et leur choix d'entreprendre leurs études de premier cycle au CMR nous enchante. Une carrière dans les FAC – pour protéger le Canada et représenter les intérêts et les valeurs du Canada au pays et à l'étranger – s'accompagne de défis uniques; cependant, l'éducation, l'instruction et l'expérience qu'ils et elles acquerront au CMR seront inégalées et garantiront leur aptitude à relever tous les défis qui se présenteront sur leur chemin avec confiance et succès.

L'expérience universitaire au CMR est différente de celle offerte par les autres universités au Canada. Le PFOR, dans le cadre duquel étudient les aspm/élof, mène à bien plus qu'un baccalauréat traditionnel. Notre diplôme à quatre piliers comprend en effet, en plus des exigences relatives aux études, des normes linguistiques, militaires et de conditionnement physique. Bien entendu, cela s'accompagne de contraintes de temps importantes et de priorités difficilement conciliables dans l'horaire quotidien des aspm/élof. La réussite des étudiantes et

étudiants nous tient à cœur. Compte tenu de la difficulté du programme à quatre piliers, les progrès des aspm/élof seront évalués à des intervalles réguliers de façon à ce qu'on puisse leur fournir de la rétroaction. Si un étudiant ou une étudiante semble avoir des difficultés, notre corps professoral et notre Escadre de l'entraînement l'aiguilleront vers des services de soutien et une instruction complémentaire pour l'aider à gérer son stress et à atteindre la norme attendue, y compris de l'instruction d'été au besoin.

La structure militaire, la routine quotidienne et l'accent que mettent les FAC sur l'éthos et les valeurs fournissent le cadre pour naviguer dans les rigueurs de la vie au CMR et au-delà. On s'attend à ce que les étudiants du CMR respectent les règlements et se comportent de manière professionnelle, respectueuse et éthique, et toujours selon la devise du Collège : Vérité, devoir, vaillance.

Par ailleurs, les FAC et le CMR traversent une importante période d'évolution culturelle, qui est cruciale pour l'avenir de la capacité militaire de notre pays. Cette évolution garantira que tout un chacun aura la confiance nécessaire pour être authentique dans un établissement qui prône l'équité, la diversité et l'inclusion, jettera les bases de la compréhension et de l'appréciation de la profession des armes, et préparera les aspm/élof à assumer leur futur rôle d'officiers des FAC dirigeant avec honnêteté, humilité et humanité.

Le présent guide vous donne un aperçu du parcours sur lequel vos jeunes adultes s'engagent. Je ne doute pas que vous aurez plus de questions que les réponses fournies dans ce livret. Permettez-moi de vous assurer qu'en raison de la responsabilité inhérente au leadership et du rôle de guides dont les membres de mon personnel et moi-même tirons une grande fierté, des nombreux programmes de soutien des FAC offerts et du solide réseau d'entraide au campus, les aspm/élof reçoivent toujours un excellent accompagnement. De même, ils et elles apprécieront l'intérêt que vous portez à leur parcours. Je vous encourage donc, parents et membres de la famille, à rester en contact et à faire partie de leur expérience au CMR. Cela rendra leur aventure encore plus enrichissante à tous les égards.

De notre famille à la vôtre, je vous souhaite la bienvenue! Nous avons hâte de vous rencontrer en cours de route.

***Brigadier-général Pascal Godbout, CD***

## MESSAGE DE LA RECTRICE



Soyez les bienvenus au CMR, une université de premier ordre reconnue pour son excellence, au même niveau que les principales institutions de recherche du pays ; un lieu où vous aurez l'occasion de grandir, de diriger et d'avoir un véritable impact. Le CMR est à la fois une unité militaire, créée en vertu de la Loi du collège militaire de 1874, et une université à charte provinciale ayant le pouvoir de conférer des diplômes universitaires de premier cycle et d'études supérieures aux termes d'une loi adoptée en 1959 et intitulée « The Royal Military College of Canada Degrees Act ». Nous avons l'honneur d'avoir comme chancelier et président le MDN et comme vice-chancelier, le commandant du CMR.

Depuis toujours, le Collège est fier d'inspirer les Canadiens et Canadiennes et de former des officiers de la plus haute qualité en offrant d'excellents programmes d'études, en menant des recherches de tout premier ordre et en offrant une instruction militaire hors pair qui répond aux besoins du Canada et de la collectivité de la Défense en fonction du contexte de sécurité mondial en constante évolution.

Les programmes d'études et les normes d'enseignement de haute qualité du CMR, combinés aux piliers offerts sur le plan du bilinguisme, du conditionnement physique et du mieux-être, et de l'instruction militaire, sont adaptés pour répondre aux besoins du service par l'enseignement universitaire. Cette expérience permet aux jeunes Canadiens et Canadiennes d'apprendre et de devenir de futurs leaders.

Les expériences et les occasions uniques qu'offre le CMR sont rendues possibles grâce à notre corps professoral et à notre personnel incroyables et dévoués ainsi qu'au soutien exceptionnel de l'Association des anciens du CMR. Vous pouvez vous aussi jouer un rôle essentiel. Vous aurez de nombreuses occasions d'encourager, d'applaudir et de célébrer les succès, mais aussi d'écouter les besoins de ces jeunes Canadiens et Canadiennes en sachant que vous aussi pouvez aider à faire bouger les choses.

***Heather Jill Scott, ès L.***

## MESSAGE DE LA DIRECTRICE DES ÉLÈVES-OFFICIERS



Le programme du CMR que vos jeunes adultes ont entrepris est exigeant physiquement, mentalement et sur le plan des études. Il est conçu pour les pousser à s'améliorer dans chacun de nos domaines privilégiés – les études, les langues, le conditionnement physique, et les compétences militaires et le leadership. Ces jeunes adultes apprendront à trouver un équilibre entre les exigences de chacun de ces domaines en tenant compte de leurs forces et lacunes personnelles.

Les aspm/élof travailleront au sein d'une structure militaire tout au long de leur parcours au CMR. L'Escadre de l'entraînement est responsable, globalement, de la conduite, de la supervision et du rendement de l'Escadre des élèves-officiers et des aspm/élof, ainsi que des compétences développées par l'instruction militaire, soit le perfectionnement professionnel militaire, le développement du leadership et la cohésion d'équipe. La D Élof est la commandante de l'Escadre de l'entraînement, et donc l'officière à la tête des aspm/élof au CMR.

L'Escadre de l'entraînement travaille de concert avec toute l'Équipe du CMR pour appuyer les aspm/élof dans leur quête de la réussite au fur et à mesure de leur progression et de l'endossement de leurs responsabilités de jeunes officiers, et au début de leur carrière de leaders.

Ce guide fournit des renseignements sur bon nombre des défis, occasions et ressources qui se présenteront aux membres de votre famille. Je vous prie de les soutenir en les encourageant et en les aiguillant vers les ressources d'aide à leur disposition selon leurs besoins. Les services et ressources que nous offrons sont là pour les aider, et tôt ou tard dans leur parcours au CMR, tous les aspm/élof auront besoin d'y recourir. Pendant les dernières années du programme, les aspm/élof auront la responsabilité supplémentaire d'encadrer et de diriger les plus novices. Ainsi, au bout de quatre petites années, les aspm/élof seront en mesure de prendre leur place en tant qu'officiers et officières des FAC dans un milieu opérationnel complexe et exigeant.

Les jeunes qui fréquentent le CMR ont déjà démontré leur énorme potentiel. Je suis impatiente de voir les progrès des membres de cette prochaine cohorte dans leur transformation en de jeunes adultes, en des leaders et en des membres de la profession des armes au sein des FAC.

***Colonelle Chantal Tétreault***

## DEVENIR OFFICIER

Dans l'environnement complexe et en rapide évolution d'aujourd'hui, les exigences en matière de sécurité et de défense sont grandes pour les officiers militaires. Le pilier militaire est conçu pour l'acquisition des compétences, des capacités et des attributs personnels qui sont observés chez les bons leaders et qui leur permettront de relever ces défis. L'introspection et la conscience de soi sont essentielles à la croissance et au perfectionnement personnel. La formation en leadership offerte par le CMR et l'instruction d'été prépareront les aspm/élof aux occasions où ils devront prendre des décisions difficiles dans des conditions stressantes. De par leur nature, le leadership et les opérations militaires exigent une compréhension approfondie du comportement humain et de l'éthique. Le programme du CMR comprend la psychologie militaire et le leadership, qui font partie du programme d'études obligatoire. L'importance de l'intégrité personnelle, du comportement éthique et de la responsabilité professionnelle est particulièrement mise en valeur.

Les aspm/élof doivent s'efforcer d'appliquer et de respecter les principes sur lesquels le service du Canada est fondé. La responsabilité la plus fondamentale d'un officier est d'accomplir la mission qui lui a été confiée, qu'il s'agisse de travailler dans des conditions extrêmement dangereuses et exigeantes ou de se faire responsable de la vie des personnes sous son commandement lorsque sa propre vie pourrait aussi être en danger.

L'objectif de tous les aspm/élof au CMR est de devenir officier commissionné dans les FAC.

Le perfectionnement professionnel et la formation que les aspm/élof reçoivent au CMR et durant l'instruction d'été les prépareront à diverses responsabilités en tant qu'officiers subalternes. Fondamentalement, ils doivent démontrer, au CMR, qu'ils ont la capacité, les compétences et le courage de diriger le personnel sous leur commandement dans cet environnement et d'en prendre soin.

On s'attend à ce que tous les aspm/élof démontrent ces principes lors de leur parcours au CMR :

- › Prêcher par l'exemple et faire passer les préoccupations, le bien-être et le confort de leurs subordonnés avant les leurs;
- › Motiver, former et perfectionner les personnes qui sont sous leur responsabilité;
- › Faire preuve de fierté et de loyauté envers le Canada et envers les FAC, les dirigeants, les unités, le personnel et l'uniforme;
- › Adopter une conduite honorable et faire preuve d'honnêteté et d'intégrité dans toutes leurs activités;
- › Fonder toutes leurs décisions sur de solides valeurs morales et éthiques. Ne tolérer aucune discrimination, aucun mauvais traitement ni cruauté et apprécier la force que procure la diversité;
- › S'assurer que les activités de son unité et les agissements de son personnel sont conformes aux règlements des FAC et au Code de discipline militaire de la Loi sur la défense nationale;
- › Agir avec professionnalisme et améliorer continuellement leurs compétences en leadership par l'éducation, l'instruction, l'expérience et l'amélioration de soi;
- › Accomplir toutes leurs fonctions dans le respect des règlements et ordres des FAC;
- › Respecter et perpétuer les coutumes et les traditions des FAC et de leur service. Honorer la mémoire de ceux qui se sont battus pour la liberté du Canada; et
- › Croire à la primauté du droit, aux FAC en tant qu'instrument du gouvernement du Canada, et au fait qu'elles représentent le meilleur du Canada et de la société canadienne.





## LES QUATRE PILIERS DE LA RÉUSSITE AU CMR

Le programme d'études au CMR est fondé sur quatre piliers : les études, l'instruction militaire, le conditionnement physique et le mieux-être, et le bilinguisme.

### ÉTUDES

Le CMR offre des programmes universitaires de premier cycle en sciences humaines, en sciences et en génie dans les deux langues officielles, ainsi qu'un tronc commun militaire unique directement lié à la profession des armes et qui est fondamental pour une carrière dans les FAC.

La qualité des programmes d'études du CMR est régie par la province de l'Ontario par l'intermédiaire du Processus d'assurance de la qualité de l'établissement, lequel est administré par l'Ontario University Council on Quality Assurance, et soumis à un examen tous les six à sept ans.

Les programmes d'études en génie du CMR sont accrédités par le Bureau canadien d'agrément des programmes de génie, qui relève d'Ingénieurs Canada. L'agrément des programmes de premier cycle en génie est nécessaire pour que nos diplômés soient prêts à obtenir le permis d'exercer la profession d'ingénieur au Canada.

Le CMR propose 20 programmes différents menant à l'obtention d'un diplôme. Les matières du programme d'études sont conçues pour être pratiques et pertinentes pour les futurs officiers et pour les FAC. Les programmes de sciences et de génie comprennent des cours de sciences humaines et lettres, tandis que les étudiants du programme de sciences humaines suivent également des cours de mathématiques et de sciences.

Les programmes universitaires suivants sont offerts au CMR :

#### **Baccalauréat ès arts (avec spécialisation et majeure)**

- › Administration des affaires\*
- › Histoire
- › Économie de l'entreprise
- › Études militaires et stratégiques
- › Économie\*
- › Sciences politiques\*
- › Anglais, culture et communication\*
- › Psychologie
- › Français, littérature et culture\*

#### **Baccalauréat ès sciences (avec spécialisation et majeure)**

- › Chimie\*
- › Physique
- › Informatique
- › Sciences spatiales
- › Mathématiques\*

#### **Baccalauréat en génie**

- › Génie aéronautique
- › Génie informatique
- › Génie chimique
- › Génie électrique\*
- › Génie civil
- › Génie mécanique

*\*Ces programmes sont suspendus et n'acceptent pas d'inscription pour l'instant.*

## **INSTRUCTION MILITAIRE**

En plus de leurs études universitaires, les aspm/élof reçoivent deux heures de perfectionnement professionnel (PP) d'officier chaque mercredi matin et durant l'instruction qui a lieu certaines fins de semaine. Les matières comprennent le leadership, la résilience, l'éthique, la communication, l'administration militaire, la justice militaire, la discipline et l'exercice de prise d'armes. Au début, on fait un survol général de ces sujets, mais chaque année, on précise le contenu et on vise une application plus avancée pour que les aspm/élof acquièrent les compétences dont ils auront besoin en tant que leaders et superviseurs. Les leçons sont animées par des experts en la matière, des équipes de direction de division et d'escadron (un major/capitaine de corvette et un capitaine/lieutenant de vaisseau avec un adjudant-maître/premier maître de 2e classe et un adjudant/maître de 2e classe). Le PP peut également faire appel à des experts en la matière ou à des pairs, selon le domaine.

Au cours des années supérieures, les aspm/élof obtiennent des nominations au sein de la chaîne de responsabilité des élèves-officiers (C de R Élof) qui les encourage à perfectionner davantage leurs compétences en leadership et leurs compétences professionnelles. Certaines de ces nominations sont des postes de direction directe, tandis que d'autres sont administratives ou techniques. Toutes les personnes nommées reçoivent le mentorat d'un membre du personnel; il peut s'agir aussi bien d'un commandant d'escadron que d'un officier des services de soutien. Une rétroaction fréquente est fournie aux personnes nommées par leurs mentors assignés, et les aspm/élof occupant des postes de leadership sont soumis à des évaluations par leurs pairs et leurs subordonnés.

Au cours des périodes estivales suivant leur première année scolaire et d'instruction, les aspm/élof suivront le deuxième module de leur qualification militaire de base des officiers (QMB[O]), une éducation et formation en seconde langue officielle (EFSLO) au besoin, divers cours réservés à leur groupe professionnel ou la formation en cours d'emploi liée à leur future profession. Il y aura aussi des occasions de participer à des stages et à des échanges internationaux. L'été sert à saisir des occasions d'instruction qui permettront d'acquérir une expérience précieuse.

## **CONDITION PHYSIQUE ET MIEUX-ÊTRE**

Le CMR s'assure que les aspm/élof comprennent l'importance de la forme physique et du maintien de saines habitudes de vie à long terme. Il y a un lien direct entre la condition physique et la qualité de vie, la santé mentale et la capacité à gérer le stress. Le CMR amène la condition physique au-delà des théories vers la pratique grâce à un entraînement physique progressif et à des normes de condition physique. Tous les aspm/élof doivent participer au programme d'éducation physique, qui les aide à acquérir et à maintenir un haut niveau de forme physique tout en apprenant la base de toute une gamme de sports individuels et d'équipe. Les sports individuels et d'équipe favorisent les relations au-delà du terrain, établissent et maintiennent un sentiment d'appartenance et améliorent la performance scolaire.

Le programme d'éducation physique et de sports vise à aider chaque aspm/élof à entretenir une excellente forme physique et à atteindre un niveau de compétence satisfaisant dans toute une gamme de sports. On soumet périodiquement les aspm/élof à un test pour vérifier qu'ils répondent aux normes de condition physique du CMR et des FAC quant à l'endurance, à l'agilité et à la force.

Les quatre années de développement de la condition physique sont conçues pour aider les aspm/élof à atteindre des niveaux progressifs de forme physique et athlétique. Les aspm/élof doivent participer à une période d'éducation physique d'une heure et demie chaque semaine, qui est une composante de leur diplôme. Ils doivent également se soumettre à une évaluation de la santé et de la condition physique deux fois par année. Les aspm/élof doivent également faire partie d'une équipe universitaire, d'un club universitaire, d'un club militaire ou de sports intra-muros. Par ailleurs, divers clubs de récréation offrent des activités variées. La participation à celles-ci est facultative et se fait pendant les temps libres.



La première année d'études met l'accent sur l'entraînement adéquat et les techniques de conditionnement physique, la deuxième année, sur la participation à des sports d'équipe, la troisième année, sur l'instruction militaire, qui comprend des techniques de combat au corps à corps et le conditionnement physique militaire, et enfin, la quatrième année, sur la spécialisation dans une grande variété d'activités et de sports. Les cours d'éducation physique vont de la natation à la musculation, en passant par le hockey, les sports de raquette, l'escalade, le combat au corps à corps, le yoga et le soccer.

Les employés des Programmes de soutien du personnel (PSP) qui sont des experts en nutrition, en entraînement personnel, en réadaptation sportive, en musculation, en endurance et dans des domaines connexes, dirigent ces activités. Le personnel des PSP participe à l'élaboration et à la conduite de l'entraînement et des tests de conditionnement physique. Sur demande, le personnel des PSP travaillera avec les aspm/élof pour créer un plan d'entraînement physique individualisé basé sur leurs objectifs et leurs besoins en matière de conditionnement physique.

## **BILINGUISME**

Le volet du bilinguisme reflète les deux langues officielles du Canada. On s'attend à ce que les officiers maîtrisent les deux langues officielles. Le CMR offre aux aspm/élof de l'instruction et des occasions de mettre en pratique leurs compétences linguistiques en intégrant les deux langues officielles dans leurs activités quotidiennes. Afin d'encourager et de renforcer le bilinguisme, l'utilisation de l'anglais et du français alterne toutes les deux semaines en dehors de la classe.

L'Éducation et la formation en seconde langue officielle (EFSLO) est une obligation pour tous les élèves qui n'ont pas encore atteint les compétences requises en compréhension de l'écrit, en expression écrite et en compétence orale dans leur seconde langue officielle. La maîtrise de la langue seconde sera essentielle pour les promotions ultérieures dans leur service dans les FAC. La formation en langue seconde est également une composante du programme d'études universitaires.

À leur arrivée au CMR, les étudiants sont évalués quant à leurs aptitudes en langue seconde. L'évaluation des [normes de qualification](#) permet d'établir leur degré de compétence pour les situer au niveau approprié d'aptitude linguistique. Certains étudiants possèdent déjà un haut degré de bilinguisme à leur arrivée au Collège; à la faveur de tests linguistiques, leur compétence est confirmée, et ils peuvent alors être exemptés de l'EFSLO. Pour ce qui est des autres élof/ aspm, ils peuvent être exemptés d'autres cours obligatoires une fois qu'ils ont atteint un niveau de compétence linguistique approprié. Toutefois, on s'attend à ce qu'ils conservent et améliorent leur compétence pendant les années qu'ils passeront au CMR.

Afin d'aider les étudiants à apprendre avec efficacité, le CMR emploie diverses méthodes d'enseignement :

- › Des cours de langue seconde sont donnés tout au long du programme d'études;
- › Pendant une moitié de chaque mois sur le campus, les activités externes à la salle de classe ont lieu dans une des langues officielles, et pendant l'autre moitié, on passe à l'autre. Cela signifie que les ordres et les directives sont donnés dans la langue du jour et que toutes les activités menées à l'extérieur de la salle de classe le sont aussi dans cette langue.
- › À leur arrivée au CMR, les nouveaux élof/aspm sont jumelés, dans la mesure du possible, à un autre dont la première langue officielle est différente de la sienne, et ils sont hébergés dans la même chambre du dortoir pour les encourager à utiliser les deux langues pendant l'année.
- › Les cours sont donnés en anglais et en français, ce qui permet aux élof/aspm d'étudier dans l'une ou l'autre langue officielle et de rédiger tous leurs travaux et dissertations dans la langue de leur choix. En général, ils utilisent la langue dans laquelle le cours est donné pour rédiger leurs travaux et faire leurs présentations.

Pour plus d'informations sur les quatre piliers, rendez-vous sur [CMR l'université](#).





## SURVOL DU CMR

Le CMR, en tant qu'université militaire, a pour mission de former et d'instruire et d'inspirer des leaders bilingues, éthiques et aptes à servir les FAC et le Canada.

La devise du Collège est « Vérité, devoir, vaillance »; en donnant constamment l'exemple, le personnel amène les aspm/élof à incarner les valeurs de cette devise et à devenir des membres exemplaires du Collège et des FAC.

Le [CMR](#) est une université bilingue à charte provinciale offrant des programmes d'études de premier cycle (baccalauréat) et de niveau supérieur (maîtrise et doctorat). On y offre aussi des formations et des programmes de perfectionnement professionnel pour répondre aux besoins de la Force régulière et de la Réserve des FAC ainsi que des étudiants civils.

L'équipe du Collège comprend des professeurs militaires et civils, des militaires, des fonctionnaires et un personnel contractuel. Ensemble, ils veillent à ce que les aspm/élof puissent obtenir un diplôme universitaire de premier cycle tout en répondant aux autres exigences du PFOR. À l'instar d'autres universités, le corps professoral mène des recherches et participe à des symposiums et d'autres activités.

La liberté universitaire est respectée par les dirigeants militaires et collégiaux du CMR. Le corps professoral et le personnel exercent leur liberté universitaire dans leurs recherches et leur enseignement, tout en adhérant aux normes propres à une université accréditée et à des normes conformes aux valeurs des FAC.

Le CMR réunit les futurs officiers de la Force régulière et de la Réserve de la Marine, de l'Armée de terre et de la Force aérienne dans une atmosphère de camaraderie. Grâce à l'instruction et à l'expérience obtenue au cours de leur parcours de quatre ans, les aspm/élof apprennent à être des leaders responsables de la sécurité, du bien-être et du moral de leurs collègues et de leurs subalternes pour accomplir leur mission. Les connaissances, l'expérience et les compétences qu'ils acquièrent au CMR s'appliqueront directement à leur carrière militaire, et leur seront très utiles après leur service dans les FAC.

### VÉRITÉ, DEVOIR, VAILLANCE : LA DEVISE DU CMR

**Vérité** — La vérité est la capacité d'un officier de parler et d'agir de façon honnête, sans arrière-pensées, et certainement sans être évasif, fallacieux ou menteur. La malhonnêteté est le mécanisme qui détruit l'intégrité de l'officier. Si un officier manque d'intégrité, ses subalternes reconnaîtront l'échec du leadership. Une fois que la confiance des subordonnés est perdue, il est presque impossible de la regagner.

**Devoir** — Le devoir est l'obligation intérieure de bien faire, que ce soit en vertu de la loi, de règlements, du droit ou d'un code moral. Peu importe si quelqu'un d'autre est au courant du geste posé ou si ce geste fait partie des devoirs officiels ou non. Les officiers doivent connaître les règlements auxquels ils sont assujettis et les fonctions et responsabilités qui leur incombent. S'ils détiennent un poste de commandement ou d'autorité, ils doivent faire tout aussi attention aux actes de leurs subordonnés.

**Vaillance** — La vaillance est la force morale et le courage dont on a besoin pour remplir ses fonctions honnêtement. Elle va au-delà du courage physique sous forme de témérité et de détermination face à un grand danger. La vaillance est le concept qui unifie les idées de vérité et de devoir. C'est le courage moral de vivre honnêtement et d'accomplir son devoir, quelles que soient les circonstances.





# CONDUITE PROFESSIONNELLE ET COMPORTEMENTS INACCEPTABLES

## Prévention de l'inconduite sexuelle et intervention en cas d'inconduite sexuelle

Le CMR ne tolère ni l'inconduite ni la violence sexuelle et a mis en place des procédures pour protéger les survivants et intervenir auprès des agresseurs.

Pour guider cet effort, les FAC ont mis en œuvre une stratégie d'évolution de la culture créée pour lutter contre l'inconduite sexuelle dans les FAC. [La voie vers la dignité et le respect](#). Le CMR s'engage à faire en sorte que l'inconduite sexuelle et l'inconduite sous toutes ses formes ne soient jamais minimisées, ignorées ou excusées afin de cultiver un environnement de travail inclusif et respectueux qui incarne les principes éthiques et les valeurs fondamentales de la profession des armes. Le Collège revoit actuellement ses politiques et procédures afin de réduire la fréquence de l'inconduite sexuelle et de fournir le soutien nécessaire aux victimes d'inconduite sexuelle en temps opportun.

Le CMR est un membre associé du Conseil des universités de l'Ontario; ainsi, les politiques du Collège reflètent non seulement celles des FAC et du MDN, mais sont également éclairées par les dispositions du projet de loi C-132 de l'Ontario sur la violence sexuelle dans les collèges et universités, en vertu de la Loi sur le ministère de la Formation et des Collèges et Universités.

Les personnes qui ont été victimes d'inconduite ou de violence sexuelle ne sont pas tenues de signaler l'incident pour obtenir de l'aide et des services. Or, si elles souhaitent le faire, plusieurs possibilités sont à leur disposition sur le campus du CMR, comme s'adresser à leur chaîne de commandement (commandant d'escadron, commandant de division ou personnel de l'Escadre de l'entraînement), à la police militaire, au [Centre de soutien et de ressources sur l'inconduite sexuelle](#) ou encore au Centre de contrôle de la sécurité du campus.

Le CMR s'engage à soutenir les personnes affectées par l'inconduite ou la violence sexuelles et à veiller à ce que ceux qui commettent de tels actes en soient tenus responsables conformément aux lois, aux ordonnances et aux politiques applicables.



## ORGANISATION DE L'ESCADRE DES ÉLÈVES-OFFICIERS/OFFICIÈRES

L'Escadre des élèves-officiers relève de la chaîne de commandement de l'Escadre de l'entraînement. L'Escadre de l'entraînement est divisée en divisions et escadrons, une structure qui se reflète dans l'Escadre des élèves-officiers. Les leaders de l'Escadre des élèves-officiers sont encadrés par les dirigeants de l'Escadre de l'entraînement, qui sont tous membres des FAC, forts de 10 à 30 ans d'expérience. Il y a cinq divisions comptant chacune trois escadrons. Voici la structure et des termes communs :

Escadre de l'entraînement	Grade militaire	Représentant de l'escadre des élèves-officiers
Directrice des élèves-officiers	Colonel/Capitaine de vaisseau	Commandant de l'Escadre des élèves-officiers
Sergent-major de l'Escadre de l'entraînement	Adjudant-chef/Premier maître de 1re classe	Officier de l'instruction de l'Escadre des élèves-officiers
Directeur adjoint des élèves-officiers	Lieutenant-colonel/capitaine de frégate	Commandant adjoint de l'Escadre des élèves-officiers
Instructeur-chef	Major/capitaine de corvette	Instructeur principal de l'Escadre des élèves-officiers
Officier des opérations et des plans	Major/capitaine de corvette	Officier des opérations de l'Escadre des élèves-officiers
Commandant de division (division A à E)	Major/capitaine de corvette	Chef de division des élèves-officiers
Sergent-major de division	Adjudant-maître/Premier maître de 2e classe	Officier de l'instruction de la division des élèves-officiers
Commandant d'escadron (de 1 à 12)	Capitaine/lieutenant de vaisseau	Chef de l'escadron des élèves-officiers
Adjudant d'escadron (1 à 12)	Adjudant/Maître de 1re classe	Officier de l'instruction de l'escadron des élèves-officiers



## INSTALLATIONS SPORTIVES, SPORTS ET CLUBS

Les installations sportives modernes du CMR offrent aux aspm/élof des occasions de participer à de nombreux sports et activités tout en améliorant leur condition physique. Le Centre sportif de la communauté militaire de Kingston comporte une piscine de 25 mètres et un spa, une piste de 200 mètres, une salle de vélos d'exercice, une salle d'exercices cardio, des courts de squash, une salle de musculation et des salles à plancher de bois franc. Sur le campus, il y a également des courts de tennis, des terrains de soccer, une patinoire, un terrain de volleyball de plage et une grande quantité d'équipement qui donnent aux étudiants la chance de s'adonner à des sports nautiques comme la planche à voile, le canoë et le kayak.

Le dôme sportif, tout dernier ajout à la gamme des installations sportives, renferme un terrain en gazon artificiel de 85 mètres sur 120. Les aspm/élof ont également accès aux clubs de golf et à la salle de quilles de la BFC Kingston.

Les aspm/élof se servent régulièrement des installations sportives pour pratiquer des sports intramuros et suivre les cours d'éducation physique.

### Sports universitaires

Le CMR fait partie de Sports universitaires de l'Ontario (SUO), soit une des quatre associations d'équipes sportives interuniversitaires de la province. Les équipes [interuniversitaires](#) du CMR participent aux sports de SUO suivants :

- › Escrime, Hommes et femmes
- › Soccer, Hommes et femmes
- › Hockey, Hommes
- › Volleyball, Hommes et femmes
- › Rugby, Hommes

### Clubs universitaires

Ces clubs offrent à leurs membres de meilleures possibilités de s'entraîner et de participer à des compétitions auxquelles ils n'auraient pas accès dans des clubs récréatifs. Il y a des clubs pour les sports suivants :

- › Course, Hommes et femmes
- › Natation, Hommes et femmes
- › Aviron, Hommes et femmes
- › Taekwondo, Hommes et femmes
- › Rugby, Femmes
- › Judo, Hommes et femmes
- › Voile, Hommes et femmes

### Sports intramuros

Les aspm/élof qui ne font pas partie d'une équipe interuniversitaire ou d'un club universitaire participent à un programme de sports intramuros au minimum une fois par semaine et il se peut qu'ils soient chargés d'organiser et de gérer des activités intramuros au cours desquelles chacun des 12 escadrons entre en compétition. Le CMR offre actuellement la possibilité de s'adonner ainsi aux sports suivants, entre autres : le hockey sur glace, le hockey de rue, le basketball, le soccer, le water-polo, le frisbee d'équipe et le flag-football.



### Clubs récréatifs

Les aspm/élof mettent sur pied et organisent des clubs récréatifs pour favoriser le leadership parmi eux. Ces clubs contribuent grandement à réduire le stress chez les aspm/élof et à établir des amitiés qui dépassent le cadre de la salle de classe. Ils offrent la possibilité de s'adonner à des activités de loisir et à des sports qui ne sont pas déjà offerts dans le cadre des programmes sportifs interuniversitaires et intramuros. Parmi les clubs récréatifs du CMR figurent les suivants :

- › Astronomie
- › Adeptes de l'aviation
- › Bilinguisme
- › Échecs
- › Escalade
- › Débat
- › Expédition
- › Multisports
- › Paintball et airsoft
- › Photographie
- › Spikeball
- › Parachutisme sportif
- › Jeux de guerre
- › Planche à voile

### Sports militaires

Il existe deux clubs sportifs militaires auxquels les aspm/élof peuvent se joindre pour développer leurs compétences militaires tout au long de l'année scolaire. Ces clubs sont l'Équipe d'armes de combat du CMR et l'Équipe d'habiletés militaires Sandhurst du CMR.



## ACTIVITÉS SOCIALES, MENTORAT ET DÉFENSE DES DROITS

### L'AGORA : LE GROUPE SOCIAL, DE SOUTIEN ET DE PLAIDOYER DE LA COMMUNAUTÉ 2ELGBTQIA+ DU CMR

Dans les cités-États de la Grèce antique, l'Agora était un lieu de rassemblement qui servait de centre à la vie sportive, spirituelle et politique. La grande diversité des gens qui s'y réunissaient fait du terme « AGORA » le nom idéal pour le groupe de soutien du CMR destiné aux communautés bispirituelles, lesbiennes, gaies, bisexuelles, trans, queer et intersexuelles plus (2ELGBTQI+), ainsi que leurs allié·e·s.

La première rencontre de l'AGORA a eu lieu le 23 octobre 2017. Chaque réunion de l'AGORA commence par un tour de table permettant à chacun de se présenter et de dire comment il va. Les réunions se déroulent dans différents formats, notamment sous forme de cercles de parole, où les membres du groupe présentent leurs points de vue et leurs expériences, soirées cinéma, présentations ou autres activités, avant que le groupe ne se reforme pour un dernier tour de table.

Les réunions ont lieu tous les mois et, en plus des « cercles de parole », comprennent des conférenciers, des soirées cinéma, des événements sociaux et des discussions sur divers sujets. Tous sont invités.

### RÉSEAU ATHÉNA

Avec le soutien total de la direction du Collège, le Réseau offre aux femmes dans le système des collèges militaires des occasions de se rencontrer et de parler d'expériences professionnelles à l'aide d'activités de mentorat et de réseautage.

L'Initiative Athena a pour objectif de soutenir les aspm/élof tout au long de leur parcours universitaire, de créer un climat propice à l'exploration du rôle du genre au CMR et dans les FAC, et d'offrir des possibilités de mentorat impliquant des personnes de générations et de genres différents afin qu'elles s'inspirent mutuellement.

La participation est ouverte à tous les aspm/élof (sans distinction de sexe ou de genre), aux étudiants, au corps professoral, au personnel ainsi qu'aux ancien·ne·s. Le Réseau organise des activités de réseautage, des séances de mentorat-éclair, des discussions de perfectionnement professionnel, des déjeuners d'apprentissage, un club de lecture, et plus encore.

### COMITÉ D'ÉVOLUTION DE LA CULTURE

Le CMR a mis en place un programme d'évolution de la culture visant à aligner les valeurs, les attitudes, les comportements, les politiques et les processus du personnel, du corps professoral et des étudiants sur l'éthique et les valeurs des FAC et de la fonction publique. Il s'agit de créer un cadre dans lequel notre personnel peut s'épanouir dans un établissement digne, équitable, respectueux et inclusif, afin de contribuer à la formation et à l'inspiration d'officiers subalternes instruits, bilingues, en forme et respectueux de l'éthique prêts à servir les Forces armées canadiennes et le Canada.

Pour atteindre ces objectifs, le CMR a développé un organisme d'évolution de la culture qui donne la parole à tout le personnel. Supervisé par son président, l'organisation comporte un comité directeur et plusieurs sous-comités, assure le suivi de la culture sur le campus et les liens avec d'autres groupes sur le campus. Le président rend compte à la direction du Collège de toute question liée à l'environnement du Collège, y compris les politiques, les procédures, les communications écrites et orales, l'abus de pouvoir, l'inconduite et la violence sexuelles, la misogynie, les microagressions, la discrimination fondée sur l'origine ethnique, la race, le sexe, le genre ou l'orientation sexuelle, la neurodiversité et la diversité cognitive, et l'appropriation culturelle. Une voix forte est donnée aux aspm/élof, qui participent activement à l'ensemble de l'organisme d'évolution de la culture, qui comprend également des membres du personnel militaire, du personnel civil et du corps professoral.

## **GROUPE CONSULTATIF DES PERSONNES RACISÉES DE LA DÉFENSE (GCPRD) DE L'ESCADRE DES ÉLÈVES-OFFICIERS**

Le Groupe des minorités visibles des élèves-officiers représente les communautés de minorités visibles au sein de l'Escadre des élof. L'équipe permet un dialogue entre la direction du Collège et les aspm/élof qui appartiennent à une minorité visible, en faisant part de leurs points de vue sur les questions touchant les minorités visibles au sein de l'Escadre des élof ainsi que sur les initiatives et les événements communautaires proposés.

## **GROUPE DE NEURODIVERSITÉ DU CMR**

Le Groupe de neurodiversité du CMR offre un lieu d'échange, de soutien et de défense des besoins de la communauté neurodivergente sur le campus. Le groupe tient des réunions tout au long de l'année universitaire et de formation, fournit des renseignements sur les mesures d'adaptation scolaire et autres services, et sensibilise tout le personnel du Collège à la neurodivergence et à la diversité cognitive.





## SERVICES DE SOUTIEN INTERNES

### BIBLIOTHÈQUE

La bibliothèque Massey est le centre de recherche, de lecture et de savoir du Collège accessible via le comptoir des Services d'accès ou [okr@rmc.ca](mailto:okr@rmc.ca). Elle abrite une vaste collection de livres, de manuscrits, de périodiques et de documents de référence, et donne accès à un large éventail de ressources électroniques, notamment des livres électroniques, des revues électroniques et des bases de données. La bibliothèque offre également une variété d'installations et de services pour soutenir l'apprentissage des étudiants, notamment des espaces consacrés à l'étude, des ordinateurs, des imprimantes et des photocopieuses, ainsi que des instructions sur la manière de faire des recherches.

### NEURODIVERSITÉ ET MESURES D'ADAPTATION POUR LES ÉTUDES

À mesure qu'apparaissent de nouveaux défis liés au MDN, diverses compétences cognitives, y compris celles que l'on trouve chez les personnes qui présentent des capacités cognitives différentes ou neurodivergentes, peuvent être de plus en plus précieuses pour résoudre des problèmes issus de domaines comme l'intelligence artificielle, les armes autonomes et la robotique.

La Politique du CMR sur les mesures d'adaptation liées aux études appuie les étudiants qui apprennent de différentes manières. Ces mesures, qui sont destinées à donner des occasions d'apprentissage égales aux étudiants neurodivers, ne donnent ni avantage ni désavantage sur le plan des études. Le concept de neurodiversité s'applique aux personnes autistes et aux personnes atteintes de TDAH, de dyspraxie, de dyslexie, de dyscalculie, de dysgraphie et du syndrome de Tourette, tandis qu'un handicap peut comprendre des conditions médicales temporaires comme une commotion cérébrale ou une main cassée. Quelques exemples de mesures d'adaptation comprennent du temps supplémentaire pour les examens et les tests, la permission d'utiliser la technologie d'assistance en classe et lors des tests ou la flexibilité des échéanciers. Pour plus d'informations, l'aspm/élof peut communiquer avec : [accommodation@rmc-cmr.ca](mailto:accommodation@rmc-cmr.ca).

### CENTRE D'AIDE EN MATHÉMATIQUES (CAM)

Le [CAM](#) offre des services de tutorat dans une atmosphère détendue, positive et exempte de jugement. Tous les tuteurs du CMR sont des professeurs d'université en mathématiques hautement qualifiés et chevronnés. Le CAM est ouvert tout au long de l'année scolaire, du lendemain de la fête du Travail jusqu'à la fin de la période d'examens d'hiver, sauf pendant les jours fériés et les congés scolaires, comme la semaine de la lecture. Tous les étudiants de premier cycle du CMR sont les bienvenus. Aucun rendez-vous n'est nécessaire. Les étudiants peuvent consulter la page Moodle du CAM pour plus de détails et le calendrier.

### RÉSILIENCE PLUS

Le programme Résilience Plus joue un rôle de premier plan dans les initiatives de transformation des Collèges militaires du Canada (CMC). Il a été spécialement conçu pour s'aligner sur les quatre piliers des CMC, c.-à-d. le CMR et le CMR Saint-Jean, et a pour mission générale de cultiver la prochaine génération de leaders au sein des FAC. Fondé sur des données probantes et fermement ancré dans les principes d'équité, de diversité et d'inclusion, Résilience Plus est un programme bilingue qui façonne activement des leaders robustes prêts à relever les défis de demain grâce à des approches globales comme la recherche, l'éducation, la formation, le mentorat, l'encadrement et la collaboration internationale.

Composée de membres du corps professoral et du personnel des collègues militaires du Canada, d'anciens élèves des collèges militaires du Canada et d'aspm/élof ambassadeurs, l'équipe de Résilience Plus offre un large éventail d'initiatives aux communautés des CMC. Consultez nos pages Moodle, Facebook et Instagram pour découvrir une multitude de webinaires, d'ateliers, de défis mensuels, d'événements de réseautage, de balados et plus encore!

## **CENTRE DE SUCCÈS**

Le [Centre de succès du CMR](#) améliore la qualité de vie des étudiants, du corps professoral et du personnel au campus. Le Centre est un guichet unique où les personnes peuvent se rendre pour obtenir de l'information, pour être aiguillées vers des services de gestion des conflits, solliciter de l'aide en matière de planification financière, discuter d'habitudes plus saines et accéder à d'autres programmes et services. Les étudiants s'y rendent également pour obtenir de l'aide ou des conseils sur diverses compétences liées aux études comme la gestion du temps, la prise de notes, la préparation pour les examens finaux, la manière de lire et de tirer profit d'un programme de cours, différents styles d'apprentissage, comment écouter une conférence et bien plus encore. Les stagiaires peuvent assister à des ateliers ou prendre rendez-vous avec un conseiller en apprentissage/un spécialiste de l'éducation pour obtenir des conseils et des outils plus personnalisés.

Comme le mandat du Centre de succès est d'améliorer la qualité de vie de tous au CMR, il organise également une variété d'activités et d'événements, comme des soirées de jeux de société, des soirées d'artisanat ou encore des soirées Lego. Le Centre de succès s'est également associé au programme de chiens de thérapie d'Ambulance Saint- Jean et propose de nombreuses visites de chiens aux élèves et au personnel pour qu'ils interagissent avec eux et, par conséquent, réduisent leur stress, leur anxiété, et se sentent plus heureux.

Le Centre de succès soutient les membres de la communauté du CMR par de l'écoute, de la résolution de problèmes, de l'information, des ressources et de l'aiguillage vers d'autres services qui leur seront utiles. Le Centre propose également au personnel du CMR des webinaires sur une variété de sujets, comme le Programme d'aide aux employés et le Bureau de la gestion d'invalidité.

En collaboration avec le Centre de rédaction, le Centre de succès coordonne également le tutorat par les pairs au CMR. Les étudiants souhaitant devenir tuteurs peuvent suivre l'un des deux cours proposés à cet effet, et après l'avoir réussi, ils peuvent aider leurs amis et leurs pairs dans les cours qu'ils ont terminés et dans lesquels ils ont excellé.

Le Centre de succès est situé à l'intérieur de la Bibliothèque Massey, dans l'édifice Massey. On y trouve aussi une salle d'apprentissage commune munie de tables, de chaises et de tableaux blancs pour encourager la discussion et le travail de groupe. Le Centre de succès collabore également avec d'autres services proposés au CMR, comme Évolution de la culture, le CAM, le Centre de rédaction, etc. Il est également relié à des partenaires comme le Département des sports, l'Escadre des études et l'aile de l'instruction, la Promotion de la santé, les programmes de soutien du personnel, les Services de santé des FAC et bien plus encore.

En se rendant au Centre de succès et en utilisant les ressources qu'il offre, les étudiants et le personnel savent que s'ils ne trouvent pas ce qu'ils recherchent au Centre de succès, le Centre de succès saura à quelles ressources ils devraient s'adresser.

## **PROGRAMME SENTINELLE**

Les Sentinelles sont un groupe de bénévoles militaires non professionnels qui ont fait l'objet d'un contrôle et ont été formés pour fournir un soutien aux pairs. Ils aident à signaler à la chaîne de commandement les tendances et les questions préoccupantes par l'intermédiaire des aumôniers.

Les Sentinelles ont comme fonction principale d'offrir un contact humain, une aide pratique, un soutien et des références à d'autres ressources. En tant que pairs aidants, ils peuvent être responsables de ce qui suit : former des bénévoles, donner aux personnes des outils pour écouter activement et aider les autres, aiguiller les gens vers les bonnes ressources et remonter le moral.

Le réseau Sentinelle du CMR, qui comprend actuellement plus d'une centaine d'élèves-officiers et d'employés formés, crée un réseau de soins préventifs, dont l'objectif est d'appuyer la chaîne de commandement dans son rôle essentiel d'assurer le bien-être des aspm/élof. Des représentants de chaque escadron sont chargés de communiquer des instructions et des conseils à leurs Sentinelles d'escadron et de signaler les préoccupations importantes rencontrées et pesant

sur le moral et le bien-être des aspm/élof du CMR au coordonnateur sentinelle des aumôniers du Collège.

Les aumôniers du CMR offrent aux aspm/élof qui se portent volontaires une formation au programme Sentinelle. Cette formation a lieu en moyenne deux fois par semestre. Une formation de recyclage est proposée au début du semestre universitaire d'automne et au cours de la formation de perfectionnement professionnel offerte périodiquement pour renforcer les compétences que les Sentinelles utilisent pour soutenir leurs pairs. La formation au programme Sentinelle est également offerte au personnel au besoin ou sur demande.

Cette formation proposée sur une journée est conçue pour aider les Sentinelles à comprendre leurs responsabilités et leurs rôles, tout en les préparant à soutenir et prendre en charge l'un de leurs pairs. Elle vise également à leur faire connaître les nombreux réseaux de soutien mis à leur disposition et à leur apprendre à les utiliser ainsi qu'à orienter correctement les personnes vers ces ressources.

## **SOUTIEN SPIRITUEL**

Les aumôniers font partie du réseau de soins des professionnels de la santé conçu pour fournir du soutien, une orientation et des conseils aux aspm/élof, au personnel militaire et aux membres des FAC qui servent, fréquentent ou travaillent au CMR et au QG de l'Académie canadienne de la Défense. Les aumôniers offrent un soutien de première ligne à toutes les personnes qui font face à des défis, qui rencontrent des difficultés ou des questions morales et éthiques, en proposant les services suivants :

- › Formuler des recommandations bienveillantes à la chaîne de commandement de l'escadre des élèves-officiers;
- › Fournir une oreille attentive dans les moments difficiles, d'anxiété et de détresse;
- › Présenter des conseils en période d'incertitude; et
- › Proposer et organiser l'orientation vers les services offerts par d'autres professionnels de la santé et soutiens des FAC

Les aumôniers du CMR facilitent le culte de tout le personnel et entretiennent les trois chapelles et les espaces de ressourcement au troisième étage de l'édifice Yeo. Ces espaces sont ouverts à tous en tout temps, et sont destinés à fournir un espace calme et sûr qui facilite la réflexion personnelle, la méditation et l'observation des pratiques spirituelles et de foi du personnel. De plus, les aumôniers du CMR soutiennent et facilitent les événements de foi dirigés par les aspm/élof, ainsi que les activités de groupe et les pratiques spirituelles. Ils fournissent des conseils, sont présents sur le terrain et servent de lien entre la chaîne de commandement et les aspm/élof afin que ces derniers disposent de tout le soutien nécessaire. Ils aident aussi à éviter les conflits lors des fins de semaine de service ou des événements collégiaux.

Ils conseillent, en outre, la chaîne de commandement, les aspm/élof et les membres des FAC concernant les questions d'accommodement religieux ou spirituel. Ils offrent des conseils sur les politiques et les procédures des FAC et soutiennent la chaîne de commandement dans la satisfaction des besoins de tous les membres, aspm/élof et membres du personnel placés sous sa responsabilité et sa direction.

Enfin, les aumôniers du CMR soutiennent les membres des FAC, les élof et le personnel militaire affectés au Collège qui ont besoin d'une aide financière. Ils demandent des fonds et y accèdent par le biais de l'initiative Tenons-Nous Ensemble. De plus, ils coordonnent le programme de paniers des Fêtes du CMR et s'occupent de la distribution de cartes- cadeaux, fournies au moyen de « Appuyons nos troupes », aux aspm/élof et au personnel dans le besoin.

Un aumônier est toujours disponible au CMR, au besoin. Vos aspm/élof ne devraient pas hésiter à le joindre par téléphone, par courriel, par l'intermédiaire de leur chaîne de commandement ou du personnel de service du CMR, ou à s'adresser à lui en personne. La plupart



des membres de l'équipe d'aumôniers du CMR se trouvent aux deuxième et troisième étages du pavillon Yeo, et leurs numéros de téléphone sont affichés sur les portes de leur bureau. Les inscriptions sur les portes comprennent un code QR qui dirige vers un site de réservation pour organiser un rendez-vous.

## **CENTRE DE RÉDACTION**

Le [Centre de rédaction](#) est une ressource disponible pour tous les étudiants du CMR. Il offre des tutoriels individuels dans n'importe quel sujet, discipline, programme ou faculté, à tous les niveaux d'études, et avec tout type de communication écrite (travaux de recherche, réflexions, CV, thèses, création littéraire, notes de service, papiers de service, présentations PowerPoint, etc.). Les tuteurs du Centre de rédaction ont tous une vaste expérience d'enseignement et de tutorat dans différents domaines : histoire, psychologie, littérature, commerce, génie, biologie, éducation, mathématiques et au-delà.

Les tuteurs peuvent aider les étudiants à n'importe quelle étape du processus de rédaction : à comprendre les devoirs, réfléchir à des idées, organiser les grandes lignes, intégrer des preuves pour enrichir un argument, vérifier les citations appropriées des sources, réviser les brouillons et peaufiner les documents finaux. Le Centre de rédaction n'est pas un service de révision, mais une unité universitaire consacrée à aider les étudiants à améliorer leurs compétences en communication.

Les tutoriels individuels sont conçus pour répondre aux besoins de chaque étudiant. Ils peuvent se concentrer sur la clarification d'une thèse, l'organisation d'idées, le développement d'un argument logique, la conception de diapositives convaincantes ou l'utilisation d'une grammaire et d'une présentation correctes. Les tuteurs et les étudiants peuvent discuter des devoirs et des idées ou réfléchir à de nouvelles idées pour commencer les devoirs. Les tuteurs peuvent montrer aux étudiants comment utiliser l'intelligence artificielle, ou lire les textes des étudiants pour ensuite en discuter ensemble. Les tuteurs offriront également des stratégies et des ressources de rédaction. Les tuteurs ne noteront jamais les devoirs des étudiants, donc ces tutoriels collaboratifs doivent être détendus et agréables.

Les tuteurs travaillent en personne à la Bibliothèque Massey et en ligne, à l'aide du système de planification du Centre de rédaction, à [rmc.mywconline.com](http://rmc.mywconline.com). Les étudiants peuvent également trouver des documents et d'autres ressources sur la page Moodle du Centre de rédaction.

Le Centre de rédaction comprend également le Groupe d'enseignement et d'apprentissage du CMR, qui organise des événements et élabore des ressources pour soutenir l'enseignement et l'apprentissage au Collège.



RMC SUCCESS CENTRE  
CENTRE DE SUCCÈS DU CMR



## SERVICES DE SOUTIEN EXTERNES

### L'ASSOCIATION DES ANCIEN(NE)S DES CMR (AACMR)

L'[AACMR](#) sert à la fois les anciens et les anciennes et les aspm/élof actuels qui fréquentent les CMC en fournissant des conseils, du mentorat, des ressources financières et la promotion de l'histoire et du patrimoine des CMC. Il s'agit d'une collecte de fonds proactive indépendante visant à fournir des fonds à nos futurs dirigeants afin de s'assurer qu'aucune occasion ne soit manquée dans leur formation de leadership militaire, des études, de la condition physique et mieux-être ou de bilinguisme. Au-delà des 5 dernières années, l'AACMR a fourni plus de 6 millions de dollars à l'appui des programmes et des activités suivantes : le programme Résilience Plus, le Réseau Athéna, les clubs sportifs universitaires, compétitifs et récréatifs, l'Équipe Sandhurst d'habiletés militaires du CMR et l'Équipe d'armes de combat du CMR, la Musique du CMR et le soutien à l'organisation de visites de champs de bataille en Europe et en Italie.



ROYAL MILITARY COLLEGES OF CANADA  
ALUMNI ASSOCIATION  
ASSOCIATION DES ANCIEN(NE)S  
DES CMR DU CANADA

### SERVICES DE GESTION DES CONFLITS ET DES PLAINTES (SGCP)

Le [SGCP](#) fournit des conseils et du soutien aux membres de l'Équipe de la Défense (ED) faisant l'objet de harcèlement, de griefs, de problèmes de droits de la personne ou à celles et ceux qui nécessitent un mode alternatif de règlements des conflits. Il est essentiel de comprendre les droits et responsabilités d'une personne dans le processus de gestion et de résolution des conflits. Par exemple, en tant que membre de l'ED, les gens ont droit de travailler dans un milieu de travail sécuritaire, exempt de harcèlement et de discrimination. S'ils font appel aux SGICP, les gens peuvent être aidés à comprendre les politiques et les processus pertinents et leur recommander des options pour atteindre la résolution souhaitée.

Les services du SGICP de Kingston sont confidentiels, et le personnel viendra au CMR pour rencontrer les aspm/élof afin de mieux répondre à leurs besoins. Quelles que soient les questions ou les préoccupations, ils sont là pour aider à atteindre un résultat positif, peu importe la situation. Ils peuvent être rejoints via [ccmskingston@forces.gc.ca](mailto:ccmskingston@forces.gc.ca) ou le 613-541-5010 poste 271-5641.

### CENTRE DE SOUTIEN ET DE RESSOURCES SUR L'INCONDUITE SEXUELLE (CSRIS)

Le [CSRIS](#) fournit des services de soutien aux personnes directement ou indirectement affectées par l'inconduite sexuelle.

Pour obtenir un soutien confidentiel, des renseignements sur les options, des conseils sur la façon de soutenir les autres, et de l'orientation vers des organismes de soins et de services, le personnel de counseling en intervention et soutien du CSRIS peut être rejoint sans frais, 24 heures sur 24, 7 jours sur 7, au 1-844-750-1648. Le CSRIS peut également être contacté via [dnd.smrc-ciis.mdn@forces.gc.ca](mailto:dnd.smrc-ciis.mdn@forces.gc.ca). Ils répondront aux courriels pendant les heures de bureau (lundi à vendredi), soit entre 7 h et 17 h, heure de l'Est.

Le CSRIS relève directement du sous-ministre et ne fait pas partie de la chaîne de commandement des FAC. Le personnel de counseling et de coordination du CSRIS fait partie de la fonction publique du MDN. Les services de soutien du CSRIS sont confidentiels dans les limites légales prescrites.



## SERVICES DE BIEN-ÊTRE ET MORAL DES FORCES CANADIENNES (SBMFC)

La mission des [SBMFC](#) est de contribuer à la philosophie des FAC, « Notre personnel d'abord, la mission toujours », en offrant une gamme complète de services financiers personnels, de services au détail ainsi que de services de conditionnement physique, de sports et de loisirs, de soutien à la famille et de bienfaisance qui permettent au personnel des FAC de se concentrer sur leur efficacité opérationnelle et de mieux relever les défis uniques associés à la vie militaire.

Les aspm/élof sont invités à aller rencontrer des membres du personnel des SBMFC, situés dans la Maison du portier, puisque ces derniers peuvent leur proposer plusieurs activités sociales et services liés à la santé et au bien-être différents. Ces personnes sont des membres du personnel des Programmes de soutien du personnel (PSP), du Régime d'assurance-revenu militaire (RARM) et du CANEX.

### CANEX

Le CANEX est le magasin militaire des Forces canadiennes que l'on trouve dans toutes les bases et escadres, y compris le CMR. Le CANEX du CMR que l'on appelle communément le « dépanneur Canex » est situé sur le campus (au sous-sol du pavillon Yeo). On y vend des collations, des boissons, des articles de santé et de beauté essentiels, des vêtements de sport, ainsi que des souvenirs et des vêtements du CMR. Un kiosque libre-service des restaurants Tim Hortons qui fait le bonheur de beaucoup de gens est également installé dans ce CANEX. En outre, le plus grand magasin CANEX est situé au 29, promenade Niagara Park. Au moment de leur enrôlement, les aspm/élof reçoivent une carte UneFC qu'ils peuvent utiliser pour accumuler des points de récompense CANEX, profiter des modalités de crédit sans intérêts et accéder à de nombreuses autres activités offertes par les SBMFC.

Lorsque des militaires et leur famille magasinent chez [CANEX](#), non seulement ils trouvent d'excellents produits et services, mais ils peuvent aussi se réjouir à l'idée que les profits occasionnés par leurs achats contribuent aux programmes de bien-être et de maintien du moral offerts à toutes les communautés des FAC, y compris le CMR. Visitez le site [www.canex.ca/fr/](http://www.canex.ca/fr/) pour acheter des articles de qualité du CMR pour vous, votre famille ou votre aspm/élof.

### CARTE UNEFC

Tous les aspm/élof reçoivent une carte « [UneCF](#) » au moment de leur enrôlement dans les FAC. Cette carte donne accès au programme Primes CANEX. Il est également possible de présenter sa carte UneFC dans un certain nombre de commerces de Kingston afin d'obtenir des rabais sur les achats quotidiens. Ces commerces partenaires sont énumérés sur le site Web [PSP Advantage](#). La liste des entreprises qui accordent des rabais à l'échelle nationale peut être consultée sur [CF Reconnaissance](#) et [Appuyons nos troupes](#).

### SERVICES BANCAIRES

Tous les points de vente au CMR acceptent Interac et il y a un guichet automatique près du magasin CANEX.

### PROMOTION DE LA SANTÉ

Le programme Énergiser les Forces est un programme de promotion de la santé qui relève du Directeur – Protection de la santé de la Force. Il a été conçu pour aider le personnel des FAC à prendre en main leur santé et leur bien-être. En effet, une bonne santé permet de demeurer prêt pour un déploiement, d'accomplir les tâches opérationnelles des FAC de façon efficace et sûre, tout en profitant d'une meilleure qualité de vie. En promotion de la santé, on met l'accent sur la 'Prévention' des problèmes de santé plutôt que sur le traitement de ceux-ci.

Les cours de promotion de la santé sont gratuits et offerts aux militaires (F rég et F rés), aux militaires à la retraite et aux membres de leur famille. Lorsque les places et les ressources le permettent, les employés civils du MDN et des fonds non publics âgés de 18 ans et plus sont invités à participer.

## **PROMOTION DE LA SANTÉ AU CMR**

Dans le cadre du programme de conditionnement physique de première année, les aspm/élof suivent des cours de promotion de la santé offerts sous forme de classe interactive. Ces cours permettent aux participants d'acquérir des compétences, des outils et des connaissances liées à la résilience, à la gestion du stress, au discours intérieur positif, aux habiletés d'adaptation, à la gestion du temps, aux soins personnels, à l'hygiène du sommeil, à une variété d'exercices pour favoriser la santé mentale et à beaucoup plus. Les activités de promotion de la santé permettent également de sensibiliser les aspm/élof du CMR et d'accroître leur moral. Ceux-ci ont accès à tous les programmes et services de promotion de la santé. Les [programmes de Promotion de la santé](#) sont offerts à l'ensemble de la communauté des FAC, aux membres de la F rég et de la F rés des FAC, aux vétérans, au personnel de la fonction publique et aux membres de la famille, âgés de plus de 18 ans, des personnes susmentionnées.

## **CENTRE DE RESSOURCES POUR LES FAMILLES DES MILITAIRES (CRFM)**

Le [CRFM](#) est au cœur de la communauté militaire et administre le Programme de services aux familles des militaires et le Programme pour les familles des vétérans. Un personnel dévoué est chargé d'aider les familles de militaires, y compris celles des aspm/élof du CMR, à accéder à toute une gamme de programmes et services. Leur but est de favoriser la force et la résilience des personnes, des familles et des communautés.

Nous reconnaissons que les familles des militaires et des vétérans peuvent avoir plusieurs formes et être autodéfinies pour comprendre toute personne ayant une importance pour les membres des FAC ou les vétérans. Lorsque vous entrez en contact avec un CRFM, vous serez accueilli par des personnes amicales et attentionnées qui comprennent le mode de vie militaire. Vous serez invité à poser des questions qui vous concernent vous et votre expérience militaire au sujet des déménagements, des absences et des transitions.

Peu importe où se trouve le militaire, les membres de sa famille et ses proches ont accès à de l'information et à des services de soutien au CRFM le plus près de chez eux.

Les familles auxquelles il manque un membre en raison de la présence de leur proche au CMR sont encouragées à contacter leur CRFM local pour obtenir du soutien (en personne et virtuel) :

- › Soutien en santé mentale et mieux-être
- › Appels de réconfort
- › Ressources et activités
- › Groupes de soutien aux pairs
- › Fournisseurs de services communautaires

La Ligne d'information pour les familles ([sbmfc.ca/services-de-soutien/ligne-d'information-pour-les-familles](http://sbmfc.ca/services-de-soutien/ligne-d'information-pour-les-familles)) est un service confidentiel, personnel, bilingue et gratuit offrant de l'information, du soutien, des références, du réconfort et de la gestion de crise à la communauté militaire. Elle sert les membres des FAC, les vétérans et leur famille. Service gratuit 24 h/24 et 7 j/7 au 1-800-866-4546 ou [FIL-LIF@cfmws.com](mailto:FIL-LIF@cfmws.com).

Pour communiquer avec le CRFMK : 1-613-541-5010 poste 271-5195 ou : [kmfrc@kmfrc.com](mailto:kmfrc@kmfrc.com).

## **PROGRAMMES DE SOUTIEN DU PERSONNEL (PSP)**

Le CMR compte différentes équipes des PSP, notamment le personnel responsable du conditionnement physique (professeurs d'éducation physique, entraîneurs, personnel des loisirs

et des sports intramuros), le personnel du mess, l'équipe de promotion de la santé et le personnel d'appui du Fonds de l'unité. Certains de ces programmes sont énumérés ci-dessous.

## **MESS DES ÉLÈVES-OFFICIERS ET CENTRE DE LOISIRS**

Le mess des élèves-officiers, lequel ne doit pas être confondu avec la salle à manger des élèves officiers, est communément désigné comme le « salon des élèves-officiers ». Il est ouvert tous les soirs dès 19 h, et ferme lorsque l'achalandage diminue. Il donne aux aspm/élof et aux invités l'occasion de s'asseoir pour consommer des boissons alcoolisées et non alcoolisées et manger une collation tout en regardant la télévision, en jouant au billard ou à d'autres jeux, ou en se divertissant au cours d'occasions spéciales. Comme dans les autres mess des FAC, chaque élève-officier paie des frais d'adhésion pour faire partie de ce club, et ces fonds lui reviennent directement sous forme d'activités et de divertissement. Les élèves-officiers peuvent faire partie du comité exécutif du mess, ce qui peut représenter une occasion enrichissante de contribuer aux activités sociales de leurs pairs. Les élèves-officiers sont encouragés à se joindre au groupe Facebook « Cadet Mess RMC » afin d'être tenus au courant des activités offertes par le mess.

## **CASSE-CROÛTE CHEZ BRUCIE**

Le casse-croûte universitaire Chez Brucie est situé près de l'entrée du bâtiment d'enseignement Sawyer. Il propose les produits « prêts à emporter » typiques de ce genre d'établissement, comme du café filtre, des cafés de spécialité, des boissons froides, des soupes, des sandwichs, des sandwichs « petit-déjeuner » et des pizzas. Il est ouvert pendant l'année universitaire et d'entraînement, de 7 h 30 à 14 h, du lundi au vendredi. Le groupe Facebook « Chez Brucie – Snack Bar/casse-croûte » permet à la communauté du Collège de se tenir au courant des spéciaux du jour et des promotions en cours.

## **FONDS DE L'UNITÉ DU CMR**

Le Fonds de l'unité est un fonds qui offre des activités liées au bien-être et au moral au Collège. Il s'agit d'une subvention accordée au Collège à même les sommes obtenues dans le cadre des activités du CANEX et de la Financière SISIP sur le campus et sur la base. Cette subvention couvre, en tout ou en partie, de nombreuses activités auxquelles les aspm/élof peuvent participer. Composé de membres du personnel et d'aspm/élof, le comité décide de la façon dont ces fonds sont investis au CMR. Dans le passé, le Fonds de l'unité a notamment permis de parrainer des voyages de ski, des tournois de curling, des tournois de golf, des croisières, des feux d'artifice à l'occasion de la cérémonie du crépuscule et un spectacle de duels de pianos. Ces événements permettent aux aspm/élof de participer à des activités sociales qui contribuent au bien-être mental, physique et social.

## **SERVICES DE CONSEILS DE LA FINANCIÈRE SISIP**

Les conseillers de la [Financière SISIP](#) sur la BFC Kingston et au Centre de succès peuvent aider les aspm/élof à prendre de bonnes décisions au sujet de leur argent. Sur place, le conseiller financier, le planificateur financier ainsi que le représentant en assurance possèdent toutes les connaissances et les compétences nécessaires pour répondre aux besoins des militaires et de leur famille en matière d'assurance et de finances, que ce soit pour le budget, la planification financière, les placements, l'éducation financière, l'accès à des prêts d'aide d'urgence, les régimes d'assurance-vie temporaire (Temporaire 100) de la Financière SISIP, l'assurance-maladie grave, et bien plus encore.

Il s'agit de services exclusifs sur mesure pour nos militaires et une excellente façon de permettre à nos aspm/élof de commencer à épargner en vue de leurs objectifs financiers à court et à long terme. D'autres ressources financières sont offertes ultérieurement aux aspm/élof qui deviendront des dirigeants pour leur permettre de venir en aide à leurs subordonnés.

Les aspm/élof peuvent communiquer avec leur conseiller SISIP dès aujourd'hui pour découvrir comment planifier pour aujourd'hui, demain et l'avenir.





## QUESTIONS ADMINISTRATIVES

### HÉBERGEMENT

À leur arrivée au CMR, les aspm/élof de première année seront affectés à des escadrons, qui seront ensuite utilisés pour déterminer l'attribution des chambres. Chaque escadron se voit attribuer un dortoir précis. Les aspm/élof vivent et travaillent ensemble pour favoriser l'esprit de corps et le travail d'équipe. Ils doivent également garder leurs chambres et les espaces communs propres et rangés en tout temps.

Pendant leurs trois premières années, les aspm/élof peuvent s'attendre à partager leur chambre avec un collègue. En quatrième année, ils ont normalement droit à une chambre individuelle, s'il y en a une de libre.

Les aspm/élof accèdent à leur chambre au moyen d'une carte de proximité configurée pour ouvrir la porte de leur chambre et la porte extérieure de leur dortoir. Par ailleurs, on peut accéder à chaque chambre à l'aide d'un passe-partout conservé au détachement de sécurité du CMR si un aspm/élof se verrouille accidentellement en dehors de sa chambre ou de son dortoir.

Dans la chambre de chaque aspm/élof, il y a au moins une armoire munie d'une porte verrouillable. Le CMR recommande aux aspm/élof de souscrire à une assurance locataire au cas où quelque chose d'imprévisible arriverait à l'immeuble ou au contenu de leur chambre. Les FAC n'assurent aucun de leurs bâtiments; par conséquent, si les effets personnels des aspm/élof ou les équipements fournis par les FAC subissent des dommages ou sont perdus, ils ne sont pas couverts à moins que les aspm/élof ne les aient assurés.

Les aspm/élof doivent habiter sur le campus pendant la durée de leur programme au CMR. Les frais de repas et d'hébergement sont perçus directement à même leur solde mensuelle. Tous les repas sont pris à la salle à manger leur étant réservée. Le plan de repas comprend des aliments de base et des suppléments nutritifs qui aident les aspm/élof à répondre aux exigences physiques et psychologiques du CMR. Les repas sont préparés pour respecter les protocoles religieux particuliers et les restrictions alimentaires et comprennent des options végétariennes.

Le personnel chargé de promouvoir la santé peut donner des conseils individualisés sur une saine alimentation aux aspm/élof qui le lui demandent et il les guide pour les amener à comprendre leurs besoins nutritionnels et faire face aux exigences de leur programme de conditionnement physique.

### DATES IMPORTANTES AU CMR

Les trimestres d'automne et d'hiver tombent entre septembre et mai de chaque année et, au cours de chaque année universitaire et d'entraînement, divers événements, tels que des défilés, des commémorations et des convocations se produisent également. [L'annuaire du premier cycle](#) fourni les dates clés associées aux événements importants au CMR pour les aspm/élof.

### CONGÉ/VACANCES

Les aspm/élof comptant moins de 5 ans de service ont droit à 20 jours de congé payé (vacances) par année. En général, aucun congé n'est accordé pendant le calendrier universitaire, mais des exceptions sont possibles en cas de situation d'urgence personnelle/familiale ou de vacances saisonnières ou culturelles. Les élof/aspm peuvent se voir accorder des congés supplémentaires tels que des permissions et des jours spéciaux de congé de formation à la discrétion de la chaîne de commandement de l'Escadre de l'entraînement.

#### Congés annuels

Aux fins des congés annuels, l'année va du 1er avril au 31 mars. Pendant l'année universitaire, qui commence normalement la dernière semaine d'août et se termine pendant la dernière semaine d'avril, et si leur conduite et leur rendement ont été bons, les aspm/élof peuvent être autorisés à prendre congé dans le cadre de la fin de semaine de l'Action de

grâces, de la semaine de lecture d'automne, du temps des Fêtes (Noël), du jour de l'An et de la semaine de lecture du trimestre d'hiver en février.

Sauf si les élof/aspm sont de service ou s'ils sont assujettis à des sanctions dues à leur conduite ou à leur rendement, ils sont normalement libres de quitter le campus pendant les fins de semaine.

Au cours des mois d'été, à supposer qu'il n'y ait aucun conflit avec des cours en bonne et due forme liés à leur groupe professionnel, avec leur présence à des camps d'essai pour les sports universitaires, ou avec d'autres activités, les élof/aspm ont normalement droit à au moins dix jours ouvrables de congé avant de retourner en classe au début du semestre d'automne. Toutefois, rien ne garantit qu'ils obtiendront dix jours ouvrables consécutifs.

### **Congé pour raisons personnelles ou de famille**

En cas de situation d'urgence familiale, par exemple si un membre de la famille tombe gravement malade, subit une blessure grave ou décède, les élof/aspm peuvent se voir accorder un congé pour raisons personnelles ou de famille.

Un tel congé est accordé à la discrétion de la chaîne de commandement de l'Escadre de l'entraînement; l'élof/aspm doit en faire la demande et obtenir l'approbation voulue avant de quitter le campus. Ce congé n'est pas pris en compte dans le nombre de jours de congé annuel autorisés. Un soutien financier est prévu pour les voyages pour raisons personnelles ou de famille, selon les circonstances. Les élof/aspm devraient s'adresser à leur chaîne de commandement pour en discuter.

### **Congé pour pratiques religieuses et spirituelles**

Les élof/aspm peuvent également se voir accorder un congé pour participer à des pratiques religieuses et spirituelles qui ne coïncident pas avec les jours fériés reconnus par les FAC. Les élof/aspm devraient s'adresser à la chaîne de commandement de l'Escadre de l'entraînement ou au Service d'aumônerie du Collège pour discuter de la façon de demander ce type de congé.

## **AIDE AU DÉPLACEMENT EN CONGÉ (ADC)**

L'ADC vise à rembourser certains frais de déplacement que les militaires des FAC subissent quand ils se déplacent pendant un congé pour aller voir un membre de leur famille. Les aspm/élof peuvent recourir à cette prestation une fois par année. Il importe de souligner que les frais subis pour franchir les 400 premiers kilomètres de l'itinéraire le plus direct ne sont pas remboursés. Les aspm/élof peuvent demander une avance sur sa prestation d'ADC en passant par la Section des réclamations de la salle des rapports du Collège.

## **ADRESSE POSTALE DES ASPM/ÉLOF**

Aspm/élof « Insérer le prénom et le nom »  
No Escadron  
15, prom. Valour  
Collège militaire royal du Canada  
C.P. 17000, succursale Forces  
Kingston (Ontario) K7K 7B4

## **ASPM/ÉLOFS MARIÉS ET CONJOINTS DE FAIT**

Les conjoints et les membres de la famille immédiate des élof/aspm ne peuvent pas être hébergés sur le campus.

Tous les élof/aspm inscrits au PFOR-CMR vivront dans les dortoirs du CMR situés sur la péninsule et prendront leurs repas au mess des élèves-officiers. Les élof/aspm qui sont déjà mariés ou conjoints de fait à leur arrivée au CMR et qui choisissent d'amener leur conjoint(e) à Kingston



doivent eux-mêmes trouver un logement pour elle ou lui. Le taux de vacance à Kingston est assez bas et il peut être assez difficile de trouver un logement. Il se peut que des logements familiaux soient disponibles sur la BFC Kingston.

De l'information supplémentaire, y compris des conseils pour trouver un médecin ou obtenir d'autres services, est disponible au Centre des ressources pour les familles des militaires de Kingston (CRFMK).

## **SERVICES MÉDICAUX ET DENTAIRES**

Les membres des FAC reçoivent des soins de santé par l'intermédiaire d'un service de soins de santé différent qui existe en dehors du régime provincial d'assurance-santé de l'Ontario, mais ils ont aussi un accès complet à ce régime s'ils ont besoin de soins plus complexes. Les aspm/élof ont accès à des services médicaux à la clinique du CMR et peuvent être dirigés vers le régime civil en cas de besoins particuliers. Les services de santé et dentaires d'urgence sont fournis par les services médicaux civils.

### **Soins dentaires**

Les services dentaires sont fournis aux aspm/élof. Ce régime de soins de santé n'est pas accessible à la famille. Les aspm/élof peuvent choisir de contribuer au régime de soins de santé de la fonction publique, qui est un régime d'assurance-maladie de groupe et qui offre des taux réduits à la famille à la charge de l'aspm/élof.

### **Soins de santé**

Le Centre des Services de santé des Forces canadiennes est le fournisseur de soins primaires de tout le personnel des FAC. Dans l'unité de soins de santé située sur le campus se trouvent notamment des médecins, un personnel infirmier, des infirmiers praticiens, des adjoints au médecin, des techniciens médicaux, des spécialistes de la santé communautaire et de la médecine environnementale, des physiothérapeutes, une pharmacie, des travailleurs sociaux, des psychiatres et une solide équipe d'éducateurs en matière de promotion de la santé, de modes de vie sains et de santé. D'autres services de santé ou de soins dentaires sont fournis à l'établissement de soins de santé primaires de la BFC Kingston, ou obtenus auprès de spécialistes locaux et d'autres fournisseurs de soins.

## **PLUS PROCHE PARENT (PPP)**

Peu après leur arrivée, les élof/aspm remplissent un formulaire pour désigner leur PPP. Le(s) parent(s) ou le(s) tuteur(s) légal (légaux) est (sont) considéré(s) comme étant le PPP, à moins d'indications contraires de la part de l'aspm/élof.

Dans le cas des aspm/élof mariés, le conjoint ou la conjointe est le PPP. Si les parents ou les tuteurs légaux d'un aspm/élof vivent à des adresses différentes, l'aspm/élof doit désigner un parent ou un tuteur comme étant son PPP principal. Si l'adresse ou les coordonnées de ces personnes changent, l'aspm/élof doit remplir un nouveau formulaire de désignation du PPP. L'adresse en question sert à calculer la prestation d'ADC, et le Collège s'en sert aussi aux fins de communication.

## **STATIONNEMENT**

Il y a des terrains de stationnement à proximité du CSCMK pour les aspm/élof qui ont un véhicule automobile. Le stationnement est gratuit, mais les étudiants doivent enregistrer leur véhicule afin d'obtenir un permis de stationnement. Les véhicules non autorisés risquent de valoir une contravention à leur propriétaire et d'être remorqués.

Les aspm/élof n'ont pas besoin d'un véhicule automobile pour se déplacer sur le campus du CMR ou dans la collectivité locale. Des autobus des FAC font la navette entre la base et le CMR, tandis que des autobus de la ville se rendent dans la plupart des secteurs de Kingston.

## ÉVALUATION ET RECONNAISSANCE DES ACQUIS (ERA) ET TRANSFERT DE CRÉDITS

Le CMR reconnaît qu'un apprentissage important de niveau universitaire peut avoir lieu à l'extérieur des établissements postsecondaires et, à ce titre, respecte toutes les formes d'apprentissage, peu importe la manière.

L'évaluation des acquis et le transfert de crédits reconnaissent l'importance de cet apprentissage en fournissant un processus accessible, équitable et rigoureux pour évaluer cet apprentissage afin de déterminer s'il répond aux normes d'apprentissage de niveau universitaire.

L'objectif est d'enrichir l'expérience d'apprentissage de l'étudiant et de l'aider à atteindre son potentiel universitaire tout en maintenant l'intégrité des études du CMR.

Les étudiants s'inscrivant à un programme d'études qui ont déjà suivi des programmes ou des cours à d'autres universités, collèges communautaires, baccalauréats internationaux, lors d'un stage ou au cégep (Collège d'enseignement général et professionnel), ou qui ont suivi des cours de formation professionnelle au sein des FAC ou d'une autre organisation (canadienne ou étrangère), peuvent tenter de faire reconnaître leur formation universitaire antérieure par le CMR.

Une demande d'ERA n'est pas requise pour les étudiants parrainés du PFOR, car une évaluation complète de leurs acquis fait partie du processus d'admission, sur la base de la documentation fournie par l'étudiant. Une fois qu'une évaluation initiale est terminée par le bureau d'ERA, l'étudiant est informé à l'aide de son compte de messagerie électronique du CMR. Tous les documents obligatoires (par exemple, les relevés de notes officiels ou les plans de cours détaillés) qui sont demandés doivent être transmis immédiatement à la section d'ERA du CMR. Il est essentiel que les demandes de documents supplémentaires ou manquants soient traitées rapidement afin de garantir une évaluation en temps opportun des acquis dont les résultats seront appliqués à la programmation de la première année.

Les étudiants du PFOR qui souhaitent suivre, dans d'autres établissements, des cours pouvant s'appliquer à leur programme d'études doivent obtenir une lettre d'autorisation du secrétaire général. Tous les cours suivis doivent répondre aux exigences du programme d'études de l'étudiant. Le défaut d'obtenir l'autorisation avant la date de début du cours entraînera le refus du crédit. Les étudiants doivent obtenir un courriel officiel de confirmation d'équivalence du bureau d'ERA avant de soumettre leur demande de lettre d'autorisation.

Pour plus d'information concernant les crédits de transfert et l'évaluation des acquis (premier cycle), veuillez consulter le site Web du CMR (sous Admissions). Les étudiants sont invités à envoyer leurs questions par courriel à [plar-efa@rmc-cmr.ca](mailto:plar-efa@rmc-cmr.ca).

## POLITIQUE DE CONFIDENTIALITÉ

Le CMR n'est pas autorisé à divulguer des renseignements sur les études, le dossier médical, le parcours militaire ou tout autre domaine sur les aspm/élof, les étudiants ou les employés sans le consentement explicite et écrit de la personne, conformément à la Loi sur l'accès à l'information et à la Loi sur la protection des renseignements personnels.

## VISITER LE CMR

Si vous prévoyez une visite au CMR, veuillez consulter [Visiter le CMR](#) pour localiser les itinéraires, trouver le plan du campus et obtenir d'autres renseignements importants.

## UN BREF HISTORIQUE DU CMR

Des preuves archéologiques suggèrent la présence d'Autochtones dans la région de Kingston il y a environ 9 000 à 3 000 ans. Il existe des preuves de la présence de peuples iroquois à la fin du Sylvicole supérieur (environ 1000 à 500 ans AA), tandis que les premiers campements plus permanents par les peuples autochtones ont commencé vers 500 AA. Parmi eux se trouvaient les Wyandots, ou Hurons, qui ont été déplacés par des groupes iroquoiens.

Au XVII<sup>e</sup> siècle, les Haudenosaunee des Cinq Nations (Iroquois) s'installent le long de la rive nord du lac Ontario. La colonisation iroquoise commence après que les colons français ont établi un avant-poste. En 1700, les Iroquois de la rive nord se déplacent vers le sud, et la zone autrefois occupée par les Iroquois (qui comprend Kingston) est maintenant occupée par les Mississauga, un sous-groupe des Anishinabek qui s'est déplacé vers le sud depuis la région du lac Huron et du lac Simcoe.

Le CMR a été fondé en 1874 quand le gouvernement du Dominion a adopté une loi au Parlement afin de créer un collège militaire dans le dessein de « donner une instruction complète dans toutes les branches de la tactique militaire, de la fortification et du génie et de dispenser les connaissances scientifiques générales dans les disciplines qui sont directement liées à la profession militaire et nécessaires à sa connaissance approfondie ».

Le 1<sup>er</sup> juin 1876, le Collège militaire du Canada ouvre ses portes et accueille sa toute première cohorte, constituée de 18 élèves-officiers masculins. Ce sont les « Old Eighteen » (les Dix-huit anciens). Deux ans plus tard, en 1878, on a accordé au Collège le droit d'utiliser l'adjectif « royal ».

L'introduction du PFOR en 1952 a fondamentalement modifié le système de CMC et a eu une « plus grande importance à long terme que l'acquisition par le CMR du pouvoir d'octroi de diplômes en 1959 ou que les améliorations physiques » apportées au campus à partir de 1957. Le PFOR a apporté des changements au recrutement des élèves-officiers et au programme d'éducation et d'instruction offert au Collège.

La « Royal Military College of Canada Degrees Act » de 1959 autorise le Collège à conférer des diplômes en arts, en sciences et en génie. C'est ainsi que le CMR offre des programmes d'études très variés dans ces trois domaines, tant au niveau du baccalauréat qu'à celui des études supérieures, soit par les méthodes d'enseignement traditionnelles, soit à distance par l'intermédiaire de la Division des études permanentes.

Bien que les femmes aient été acceptées au PFOR, elles ne sont présentes sur le campus que depuis 1980. La première classe de femmes est connue sous le nom de « First Thirty-two », et avec les « Old Eighteen », forme la « Foundation Fifty ».

Le CMR dirige également le Programme d'initiation au leadership à l'intention des Autochtones (PILA). Ce programme est conçu pour offrir une introduction aux FAC et aux possibilités d'éducation, de leadership et de culture aux jeunes Autochtones de partout au Canada.

L'université militaire offre également des programmes d'études supérieures dans de nombreux domaines.

Les diplômés du CMR ont servi le Canada dans une variété de conflits et d'opérations de soutien de la paix à travers le monde et dans des opérations nationales partout au pays. De nombreux anciens élèves ont également fait une transition vers de nombreuses professions civiles.

## DIPLÔMÉS DU CMR – LEADERSHIP ET BRAVOURE EXEMPLAIRES

Pour n'en citer que quelques-uns...

### **Le lieutenant-colonel (par la suite maréchal de l'Air) William Avery Bishop, VC**

Billy Bishop, célèbre as canadien de l'aviation, s'est distingué au sein du Royal Flying Corps durant la Première Guerre mondiale, ayant abattu 72 avions et deux ballons. C'est le premier ancien élève officier à avoir reçu la Croix de Victoria. Homme d'affaires pendant

l'entre-deux-guerres, il a repris le service au sein de l'Aviation royale du Canada durant la Deuxième Guerre mondiale en tant que conseiller principal en matière de recrutement, au grade de maréchal de l'Air.

### **Le commandant d'aviation (par la suite brigadier-général) Len Birchall, OBE**

Surnommé le « Sauveur de Ceylan » par Winston Churchill pour avoir sonné l'alerte à l'approche de la flotte japonaise, il a passé le reste de la guerre comme prisonnier de guerre des Japonais, en tant qu'officier le plus haut gradé dans trois camps de prisonniers différents. Il a été commandant du CMR de 1963 à 1967.

### **Lieutenant-général (par la suite sénateur) Roméo Dallaire**

Diplômé du CMR en 1970, Dallaire a servi dans le Régiment royal de l'Artillerie canadienne, a été commandant du Collège militaire royal de Saint-Jean et, en 1993-1994, a commandé la force de maintien de la paix de l'Organisation des Nations Unies (ONU) au Rwanda. Le général Dallaire a fait campagne pour mettre fin au recrutement d'enfants soldats. Il est également auteur, conseiller auprès du gouvernement canadien et de l'ONU et a été sénateur canadien entre 2005 et 2014.

### **Colonel Jeremy Hansen**

Diplômé du CMR en 1999, Hansen a terminé la formation de pilote de chasse de CF-18 en 2003 et a ensuite servi avec le 441<sup>e</sup> Escadron d'appui tactique et le 409<sup>e</sup> Escadron d'appui tactique avant d'exercer le poste d'officier des opérations de combat aux Opérations de la 4<sup>e</sup> Escadre. En 2009, il était l'une des deux recrues sélectionnées par la campagne de recrutement d'astronautes de l'Agence spatiale canadienne (ASC) et en 2023, il a été sélectionné pour la mission Artemis II prévue pour un « survol » lunaire en 2026, ce qui fera de lui le premier astronaute canadien à voyager vers la Lune. Hansen était également le porte-drapeau du Canada lors du couronnement du roi Charles III en mai 2023.

### **Colonel Joshua Kutryk**

Après avoir obtenu son diplôme du CMR en 2004, le colonel Kutryk est devenu pilote dans l'Aviation royale canadienne. Il a été pilote d'essai et pilote de chasse. En 2017, le Col Kutryk a été choisi par l'ASC pour la formation des astronautes et, en 2020, il est officiellement devenu un astronaute canadien. En 2023, Joshua Kutryk a été affecté à Starliner-1, dont le lancement est prévu au plus tôt en 2025. Cette mission commerciale avec équipage d'une durée de six mois amènera Joshua Kutryk et plusieurs astronautes de l'Agence spatiale américaine (NASA) à la Station spatiale internationale. En tant que membre de l'équipage, il sera le premier astronaute de l'ASC à participer à un programme commercial avec équipage de la NASA. Il deviendra également le quatrième astronaute canadien à servir dans une mission de longue durée vers la Station spatiale internationale.

### **Générale Jennie Carignan**

La générale Jennie Carignan a obtenu son diplôme du CMR en 1990 et, après avoir terminé sa formation d'officière du génie de combat, a servi dans la Force de l'ONU chargée d'observer le désengagement sur les hauteurs du Golan et dans la Force de protection de l'ONU en Bosnie. Elle a ensuite commandé le 5<sup>e</sup> Régiment du génie de combat et a été commandante adjointe du 5<sup>e</sup> Groupe-brigade mécanisé du Canada à Valcartier. Elle a été la commandante du CMR Saint-Jean de 2013 à 2015, puis est devenue la première femme dans les armes de combat à être promue au grade d'officière générale. Elle a servi comme chef d'état-major des opérations au quartier général de l'Armée et, lors de sa promotion au grade de majore-générale, a commandé la composante terrestre du CCFTC-1 (Centre de commandement des Forces terrestres combinées) en Irak en 2019. Promue lieutenant-générale, elle est nommée Chef – Conduite professionnelle et culture (CCPC) entre 2021 et 2024. En 2024, la générale Carignan est devenue la première femme à être nommée chef d'état-major de la Défense.



## **Brigadière-générale Corinna Heilman**

La brigadière-générale Corinna Heilman a obtenu son diplôme du CMR en 1997 et a servi dans le 2e Bataillon des services, le 2e Bataillon de soutien général, la 2e Ambulance de campagne, le 1er Bataillon des services et, en 2015, à titre de commandante du 2e Bataillon des services. En 2003 et en 2004, elle a participé à un déploiement à Kaboul, en Afghanistan, dans le cadre de l'opération Athéna. La brigadière-générale Heilman a ensuite servi au quartier général de l'Armée canadienne, au quartier général du Corps expéditionnaire canadien et à l'État-major interarmées stratégique. Directrice des élèves-officiers au CMR, après avoir été promue brigadière-générale, elle est devenue J4 Stratégie au Quartier général de la Défense nationale. En juin 2022, elle est devenue chef d'état-major des opérations, Chef – Conduite professionnelle et culture (CCPC) au Quartier général de la Défense nationale. Elle a pris sa retraite des FAC en 2023 et est maintenant vice-présidente principale des Programmes de soutien du personnel.

## **DIPLÔMÉS AVEC DISTINCTION DANS D'AUTRES DOMAINES**

D'autres diplômés du CMR ont eu des carrières remarquables en tant que membres du Parlement canadien, ministres du cabinet, dirigeants municipaux, pour leur service au sein de l'ONU, à titre de boursiers Rhodes, d'astronautes, dans les professions de la santé et du droit et à d'autres titres au Canada et à l'étranger.

## **150 ANS DE CONTRIBUTION AU CANADA**

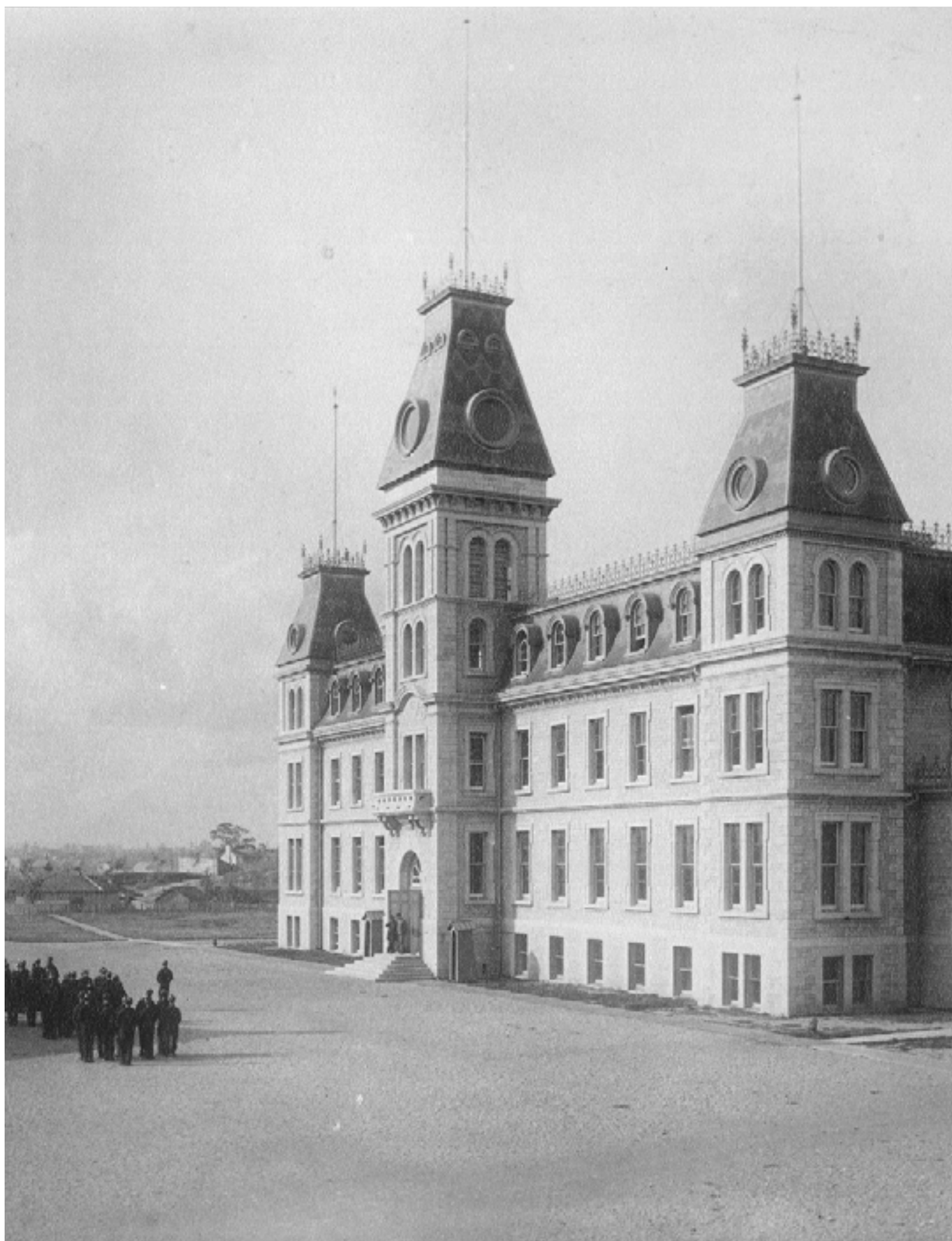
La fondation du CMR a été l'une des étapes importantes dans l'avènement du Canada en tant que nation indépendante et, en 2026, le CMR fêtera son 150e anniversaire. Depuis l'arrivée de sa première promotion en juin 1876, le CMR a produit des officiers militaires dont le leadership a influencé la société et l'industrie canadiennes.

Les diplômés du CMR ont participé à tous les conflits dans lesquels le Canada a été impliqué depuis la fin du XIXe siècle. On les retrouve également en politique, dans la fonction publique à tous les niveaux de gouvernement, dans la justice, dans les forces de l'ordre, en médecine, en science, dans le génie, l'industrie, l'éducation, l'aide humanitaire, le sport, le développement communautaire et dans bien d'autres domaines. La sélection de cinq diplômés du CMR pour le programme des astronautes canadiens, plus que toute autre université au Canada, témoigne de la qualité de l'éducation et de l'instruction données au CMR.

Le cent-cinquantième est l'occasion de réfléchir aux contributions des diplômés du CMR et du Collège au Canada et à la communauté internationale, et de renouveler l'engagement de la communauté du CMR au service du Canada et de son tissu social changeant dans les conditions dynamiques, imprévisibles et hostiles du XXIe siècle. Il offre également l'occasion de reconnaître que le CMR doit s'efforcer d'évoluer en tant qu'institution nationale équitable, diversifiée et inclusive, où la dignité de chaque personne est respectée et dont la population canadienne peut être fière.

Reconnu à l'échelle nationale et internationale pour la grande qualité de ses programmes de premier cycle et de cycle supérieur; ainsi que pour la qualité de la recherche entreprise par son corps professoral militaire et civil, le CMR continue d'offrir à ses étudiants une éducation stimulante et complète avec les connaissances et les expériences de développement considérées comme fondamentales pour une carrière militaire au service du Canada avant soi-même.





## SITES WEB ET MÉDIAS SOCIAUX UTILES

### Site Web du CMR

- › [www.rmc-cmr.ca/fr](http://www.rmc-cmr.ca/fr)

### Instagram

- › [rmccanadacmr](https://www.instagram.com/rmccanadacmr)

### Flickr

- › [RMC Canada CMR](https://www.flickr.com/photos/rmc-canada-cmr/)

### Facebook

- › [CMR/RMC](https://www.facebook.com/CMR/RMC)
- › [Paladins du CMR](https://www.facebook.com/Paladins-du-CMR)
- › [Club des CMR](https://www.facebook.com/Club-des-CMR)

### X

- › [Paladins du CMR](https://twitter.com/RMCPaladins) - @RMCPaladins
- › [Ville de Kingston](https://twitter.com/cityofkingston) - @cityofkingston
- › [Police de Kingston](https://twitter.com/KingstonPolice) - @KingstonPolice
- › [Service des incendies de Kingston](https://twitter.com/KtownFire) - @KtownFire
- › [Forces canadiennes](https://twitter.com/ForcesCanada) - @ForcesCanada
- › [Armée canadienne](https://twitter.com/Armeecanadienne) - @Armeecanadienne
- › [#RCAF](https://twitter.com/arc_rcaf) - @arc\_rcaf
- › [#RCNavy](https://twitter.com/MRC_RCN) - @MRC\_RCN



## ENVIRONNEMENTS

Les FAC sont un service unique unifié et intégré qui comprend trois grandes armées basées sur les éléments maritimes, terrestres et aériens : la Marine royale canadienne (MRC), l'Armée canadienne (AC) et l'Aviation royale canadienne (ARC). D'autres commandements offrent d'autres spécialités et services. En fonction de leur choix, les diplômés sont affectés à l'une des trois armées et reçoivent l'uniforme approprié. Toutefois, certains membres du personnel, généralement dans des professions de soutien comme la médecine et la logistique, portent l'uniforme d'une armée, mais servent dans une autre.

Marine royale canadienne [forces.ca/fr/propos-de-nous/marine](https://forces.ca/fr/propos-de-nous/marine)

Armée canadienne [forces.ca/fr/propos-de-nous/armee](https://forces.ca/fr/propos-de-nous/armee)

Aviation royale canadienne [forces.ca/fr/propos-de-nous/aviation](https://forces.ca/fr/propos-de-nous/aviation)

Forces armées canadiennes [www.canada.ca/fr/ministere-defense-nationale/services/contactez-nous/foire-aux-questions.html](https://www.canada.ca/fr/ministere-defense-nationale/services/contactez-nous/foire-aux-questions.html)